

С. Д. Валентей, А. Р. Бахтизин, Е. М. Бухвальд, Н. В. Кольчугина

ТРЕНДЫ РАЗВИТИЯ РОССИЙСКИХ РЕГИОНОВ¹

В статье излагаются результаты исследования трендов развития субъектов Российской Федерации за 2000–2012 гг. Анализ проводится на базе разработанной в Российском экономическом университете им. Г.В. Плеханова методологии. В ее основу положена не формальная оценка ситуации в регионах, а характеристика складывающейся в их границах ситуации с позиции потенциальных инвесторов и наличия квалифицированных специалистов. Исследование проводится в течение трех лет. Выделенные в ходе исследования 4 группы субъектов Российской Федерации в течение 12 лет устойчиво включают в свой состав подгруппы регионов: с восходящим трендом, с нисходящим трендом и регионы без определенного тренда изменения ситуации. Это дает основания для вывода о необходимости различать процессы развития региональных экономик и процесс их роста. Второй вытекающий из анализа вывод — условность рейтинговых оценок, не позволяющих принять понятные управленческие решения. Третий вывод — необходимость совершенствования государственной региональной политики на основе типизации субъектов Российской Федерации не только по уровням, но и по факторам их социально-экономического развития.

Ключевые слова: рейтинг, регион, тренды развития региональных экономик

В течение последних трех лет в РЭУ им. Г.В. Плеханова проводятся исследования, имеющие целью попытку конкретизировать вектор развития региональных экономик. Конечно, как любое научное исследование, оно небесспорно, но, полагаем, его исходные посылы корректны.

Задача проведенного исследования состояла в анализе перспектив инновационного развития региональных экономик. Для этого была осуществлена интегральная оценка двух групп факторов, которые, как мы полагаем, делают такое развитие возможным (см., например, [1]).

Первую группу составляли факторы, характеризующие привлекательность регионов для потенциальных инвесторов.

Вторую группу — факторы, характеризующие привлекательность регионов для квалифицированных специалистов, которых требуется привлечь для освоения инвестиций.

Поскольку часть базовых показателей, на основе которых рассчитывается значение интегрального показателя рейтинга субъектов

Федерации, соотносятся с ВРП, оценка ситуации в регионах осуществлялась с задержкой на год². Но этот недостаток, как мы полагаем, компенсируется полученными результатами и вытекающими из них выводами.

Тренды развития субъектов Российской Федерации

Из таблицы 1 видно, что рейтинги субъектов Федерации, которые мы выстроили по результатам анализа³, отличаются от тех, которые предлагают официальные рейтинговые агентства.

Но это не является главным.

Начнем с того, что хотя у региона-лидера (Сахалинская область) в 2012 г. интегральный индекс повысился на 54,48, а у региона-аутсайдера (Алтайский край) — на 35,29 балла, разрыв

¹ © Валентей С. Д., Бахтизин А. Р., Бухвальд Е. М., Кольчугина Н. В. Текст. 2014.

² Из рейтинга исключены Москва и Санкт-Петербург (по причине их очевидного лидирующего положения) и Ненецкий автономный округ (ряд необходимых для анализа показателей за 2000–2002 гг. по региону отсутствует).

³ Анализ проводился на основе данных официальной статистики [2. 20–23, 54–55, 66–67, 86–87, 106–109, 120–121, 148–149, 168–169, 196–197, 312–313, 329–330, 340–341, 348–349, 351–354, 387–388, 628–629, 704–705, 765–766, 778–781, 788–789, 808–811, 816–817, 926–929, 940–949].

Таблица 1

Оценка обобщенного рейтинга регионов России в 2012 г.

1	Сахалинская область	255,41	41	Тверская область	66,31
2	Ямало-Ненецкий автономный округ	194,86	42	Ставропольский край	66,24
3	Вологодская область	133,78	43	Чеченская Республика	65,65
4	Ленинградская область	121,39	44	Омская область	65,45
5	Тюменская область	117,83	45	Томская область	64,11
6	Липецкая область	117,15	46	Чувашская Республика	63,98
7	Краснодарский край	113,80	47	Ульяновская область	63,07
8	Республика Тыва	112,77	48	Республика Башкортостан	62,73
9	Ханты-Мансийский автономный округ — Югра	106,55	49	Красноярский край	62,44
10	Еврейская автономная область	104,43	50	Пермский край	58,81
11	Калужская область	102,01	51	Республика Марий Эл	57,60
12	Республика Коми	100,48	52	Камчатский край	57,45
13	Республика Саха (Якутия)	99,85	53	Оренбургская область	56,61
14	Чукотский автономный округ	98,64	54	Тульская область	55,68
15	Свердловская область	96,32	55	Псковская область	55,63
16	Московская область	95,47	56	Волгоградская область	55,54
17	Амурская область	91,38	57	Рязанская область	55,40
18	Челябинская область	89,19	58	Саратовская область	54,36
19	Новгородская область	86,20	59	Орловская область	54,17
20	Самарская область	85,43	60	Курская область	54,13
21	Республика Татарстан	82,59	61	Республика Калмыкия	52,67
22	Ростовская область	81,38	62	Республика Алтай	52,16
23	Тамбовская область	81,25	63	Республика Адыгея	51,72
24	Нижегородская область	78,70	64	Республика Карелия	50,65
25	Владимирская область	78,04	65	Забайкальский край	49,38
26	Республика Дагестан	77,76	66	Кировская область	48,74
27	Архангельская область	77,09	67	Республика Ингушетия	48,01
28	Магаданская область	75,48	68	Иркутская область	46,69
29	Республика Мордовия	73,73	69	Брянская область	46,55
30	Астраханская область	72,56	70	Республика Хакасия	46,20
31	Воронежская область	72,22	71	Кабардино-Балкарская Республика	45,62
32	Калининградская область	70,57	72	Курганская область	45,32
33	Ярославская область	69,21	73	Республика Северная Осетия — Алания	44,17
34	Пензенская область	68,57	74	Республика Бурятия	43,97
35	Новосибирская область	68,53	75	Карачаево-Черкесская Республика	43,82
36	Белгородская область	67,99	76	Костромская область	43,43
37	Хабаровский край	67,62	77	Ивановская область	43,08
38	Кемеровская область	67,25	78	Мурманская область	40,62
39	Приморский край	67,04	79	Удмуртская Республика	39,48
40	Смоленская область	66,52	80	Алтайский край	35,29

по интегральному индексу между регионами остается значительным. Однако несмотря на это максимальное значение интегрального показателя рейтинга, наблюдаемое у Сахалинской области, превышает индекс региона, занимающего последнее место в рейтинге, в 7 раз, что соответствует разрыву между регионами, занимающими первое и последнее места в 2011 г.

Далее. Как и в предшествующие годы, анализ ситуации в субъектах Федерации осуществлялся по 4 группам:

— I группа — регионы с низким рейтингом (значение интегрального индекса менее 50);

— II группа — субъекты РФ с рейтингом ниже среднего (значение индекса менее 75);

— III группа — регионы с рейтингом выше среднего (значение индекса менее 100);

— IV группа — регионы с высоким рейтингом (значение индекса свыше 100).

Но, как и в 2011 г., наибольшее число регионов (36, или 45 %) относятся ко II группе (регионы с рейтингом ниже среднего). В группу

Таблица 2

Количество регионов по группам в 2010, 2011 и 2012 гг.

Группа	2010	2011	2012	Изменение количества регионов в 2011 г. по сравнению с 2010 г.	Изменение количества регионов в 2012 г. по сравнению с 2011 г.
Группа I	18	14	16	-4	2
Группа II	34	36	36	2	0
Группа III	13	19	16	6	-3
Группа IV	15	11	12	-4	1

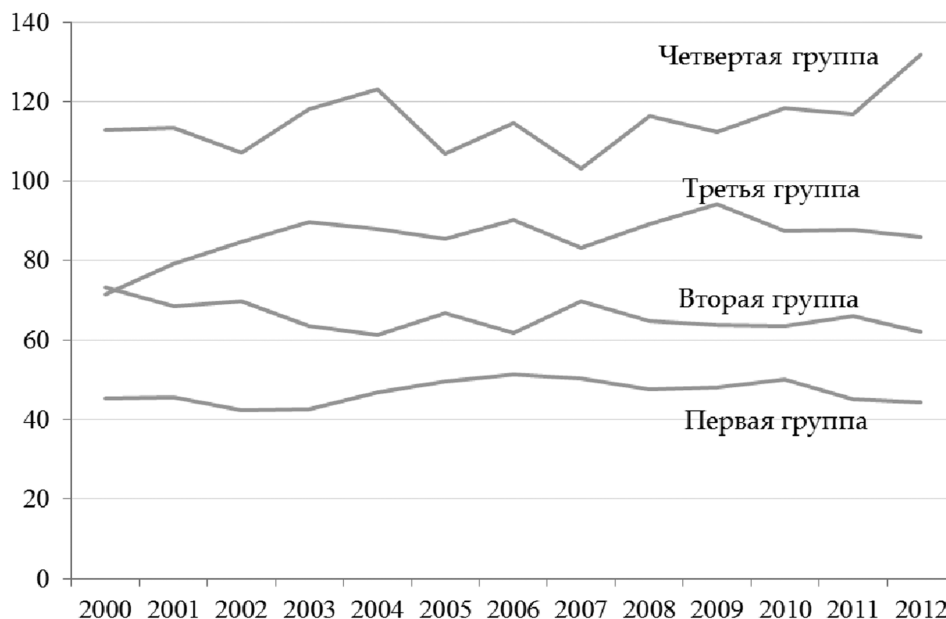


Рис. 1. Динамика интегральных показателей четырех групп регионов

с низким рейтингом вошло 16 регионов, или 20 %, что чуть более чем в 2011 г. (17 %). 16 регионов имеют рейтинг выше среднего уровня. 12 субъектов Федерации (15 %) — регионы с высоким рейтингом.

Изменения в количестве регионов, относящихся к выделенным группам, представлены в табл. 2.

Один из важных моментов в рейтинге 2012 г. — изменение динамики усредненного значения интегрального показателя в выделенных группах (рис. 1)

В 2012 г. в группе регионов с высоким рейтингом (IV группа) отмечается самый большой рост усредненного индекса за период с 2000 по 2012 гг., также более выражено снижение усредненного значения индекса в остальных группах, в т. ч. и в III (значения интегрального индекса выше среднего уровня), в то время как ранее в III группе регионов также отмечалась тенденция к росту значений интегрального индекса. В I и II группе рейтинга (группах ниже среднего) также отмечается тенденция к снижению (впрочем, как и в 2011 г.). Но при этом усредненные значения интегрального индекса достигают минимальных значений за 2000–

2012 гг. И это несмотря на то, что в 2012 г. отмечался некоторый рост интегрального показателя у регионов, занимающих последние места в рейтинге.

Как показывает наш анализ усредненных значений интегрального показателя по выделенным группам, кроме группы регионов с высоким рейтингом, отмечается ухудшение ситуации в инвестиционном и социальном плане, что является крайне негативной тенденцией.

Анализ показал, что поведение входящих в группы субъектов Федерации не меняется. Очевидно наличие устойчивых трендов, природу и результаты реализации которых еще предстоит осмыслить.

Отметим, что как и в рейтинге за 2011 г., наибольшее число регионов (36, или 45 %) относятся ко II группе (регионы с рейтингом ниже среднего). В группу с низким рейтингом вошло 16 регионов (20 %, в 2011 г. — 17 %). 16 регионов имеют рейтинг выше среднего уровня. 12 субъектов Федерации (15 %) — регионы с высоким рейтингом.

Выделенные группы, как показывают наши расчеты, помимо различий по количествен-

Принадлежность регионов к подгруппам (жирным выделены региональные экономики с трендом роста; жирным наклонным — с трендом падения)

Регион	2010	2011	2012	Регион	2010	2011	2012
Сахалинская область	IV.П	IV.П	IV.П	Тверская область	II.П	II.П	II.П
Ямало-Ненецкий АО	IV.И	IV.И	IV.И	Ставропольский край	II.П	II.П	II.П
Вологодская область	IV.П	III.П	IV.П	Чеченская Республика	II.П	II.П	II.П
Ленинградская область	IV.П	IV.П	IV.П	Омская область	II.И	II.И	II.И
Тюменская область	IV.И	IV.И	IV.И	Томская область	II.П	II.П	II.П
Липецкая область	IV.П	III.П	IV.П	Чувашская Республика	II.П	II.П	II.П
Краснодарский край	IV.П	IV.П	IV.П	Ульяновская область	II.П	II.П	II.П
Республика Тыва	I.П	II.П	IV.П	Республика Башкортостан	II.И	II.И	II.И
Ханты-Мансийский АО — Югра	IV.И	IV.И	IV.И	Красноярский край	II.П	II.П	II.П
Еврейская автономная область	IV.П	IV.П	IV.П	Пермский край	II.П	II.П	II.П
Калужская область	IV.П	III.П	IV.П	Республика Марий Эл	II.П	II.П	II.П
Республика Коми	III.П	III.П	IV.П	Камчатский край	II.П	II.П	II.П
Республика Саха (Якутия)	IV.П	III.П	III.П	Оренбургская область	II.П	II.П	II.П
Чукотский автономный округ	II.П	IV.П	III.П	Тульская область	II.П	II.П	II.П
Свердловская область	III.П	II.П	III.П	Псковская область	I.П	II.П	II.П
Московская область	IV.П	IV.П	III.П	Волгоградская область	I.И	II.И	II.И
Амурская область	III.П	III.П	III.П	Рязанская область	II.П	II.П	II.П
Челябинская область	IV.П	IV.П	III.П	Саратовская область	II.П	II.П	II.П
Новгородская область	III.П	III.П	III.П	Орловская область	II.П	II.П	II.П
Самарская область	II.П	III.П	III.П	Курская область	I.П	II.П	II.П
Республика Татарстан	IV.П	III.П	III.П	Республика Калмыкия	I.И	I.И	II.И
Ростовская область	III.П	III.П	III.П	Республика Алтай	II.П	II.П	II.П
Тамбовская область	III.П	II.П	III.П	Республика Адыгея	III.П	II.П	II.П
Нижегородская область	II.П	III.П	III.П	Республика Карелия	I.П	III.П	II.П
Владимирская область	III.П	II.П	III.П	Забайкальский край	I.П	I.П	I.П
Республика Дагестан	III.П	III.П	III.П	Кировская область	I.П	I.П	I.П
Архангельская область	II.П	II.П	III.П	Республика Ингушетия	II.П	I.П	I.П
Магаданская область	II.И	III.П	III.П	Иркутская область	I.П	I.П	I.П
Республика Мордовия	II.П	III.П	II.П	Брянская область	II.П	II.П	I.П
Астраханская область	II.И	II.И	II.И	Республика Хакасия	IV.П	II.П	I.П
Воронежская область	III.П	III.П	II.П	Кабардино-Балкарская Республика	I.П	I.П	I.П
Калининградская область	II.П	II.П	II.П	Курганская область	I.П	I.П	I.П
Ярославская область	II.П	II.П	II.П	Республика Северная Осетия — Алания	I.П	I.П	I.П
Пензенская область	II.П	II.П	II.П	Республика Бурятия	I.П	I.П	I.П
Новосибирская область	II.П	II.П	II.П	Карачаево-Черкесская Республика	I.П	I.П	I.П
Белгородская область	II.П	IV.П	II.П	Костромская область	I.П	I.П	I.П
Хабаровский край	III.П	III.П	II.П	Ивановская область	II.П	II.П	I.П
Кемеровская область	II.П	II.П	II.П	Мурманская область	I.И	I.И	I.И
Приморский край	III.П	III.П	II.П	Удмуртская Республика	I.П	I.П	I.И
Смоленская область	III.П	III.П	II.П	Алтайский край	I.П	I.П	I.П

ному значению интегрального индекса в 2012 г., имеют и важные отличия по его динамике за период 2000–2012 гг. Это потребовало

более детальной разбивки регионов по подгруппам, учитывающей статистически значимые тренды развития субъектов Федерации.

С этой целью нами были выделены следующие подгруппы:

— подгруппа I.I — регионы с низким рейтингом и статистически значимым нисходящим трендом;

— подгруппа I.II — регионы с низким рейтингом и без определенного тренда;

— подгруппа I.III — регионы с низким рейтингом и статистически значимым восходящим трендом;

— подгруппа II.I — регионы с рейтингом ниже среднего и статистически значимым нисходящим трендом;

— подгруппа II.II — регионы с рейтингом ниже среднего и без определенного тренда;

— подгруппа II.III — регионы с рейтингом ниже среднего и статистически значимым восходящим трендом;

— подгруппа III.I — регионы с рейтингом выше среднего и статистически значимым нисходящим трендом (в данную подгруппу в 2012 г. не вошел ни один регион);

— подгруппа III.II — регионы с рейтингом выше среднего и без определенного тренда;

— подгруппа III.III — регионы с рейтингом выше среднего и статистически значимым восходящим трендом;

— подгруппа IV.I — регионы с высоким рейтингом и статистически значимым нисходящим трендом;

— подгруппа IV.II — регионы с высоким рейтингом и без определенного тренда;

— подгруппа IV.III — регионы с высоким рейтингом и статистически значимым восходящим трендом.

Анализ результатов показывает, что выделенные тренды долгосрочного развития позволяют говорить о существовании устойчивых 4 групп и 11 подгрупп субъектов Федерации. Посубъектно этот вывод иллюстрируют расчеты, представленные в табл. 3.

Как следует из таблицы 3, подавляющее большинство регионов осталось в пределах своих подгрупп, но при этом 9 регионов перешли в группу более высокого уровня, причем все эти группы и ранее находились на более высоких ступенях рейтинга, а 12 регионов, также в основном с наиболее высокими значениями интегрального показателя, понизили свой рейтинг, перейдя в группу с более низкими значениями.

Характеристика групп показывает, что в каждой группе большая часть субъектов Федерации относится к подгруппам с неопределенным трендом развития (48). Наибольшее количество таких регионов — 23 (чуть более

четверти всех субъектов Федерации) входит в подгруппу с индексом ниже среднего и с неопределенным трендом долгосрочного развития (II.II).

Как положительный результат можно отметить то, что во всех группах минимальное количество регионов отмечается в подгруппах с устойчивым трендом на понижение. А в группе III (рейтинг выше среднего) регионов с устойчивым трендом на понижение (III.I) не наблюдается, как в рассматриваемый период, так и в предыдущие годы.

Тем не менее, в группе с низким индексом минимальное количество регионов наблюдается и в подгруппе с тенденцией к повышению (I.III), что не позволяет говорить о достаточных внутренних ресурсах у регионов в данной группе рейтинга для преодоления своего отставания. Основной состав данной группы — регионы с низким интегральным индексом и с неопределенным трендом долгосрочного развития (11 регионов? или свыше 70 %).

Группировка растущих, падающих и без определенного тренда развития (стагнирующих) субъектов Федерации представлена в таблице 4.

Еще более выпукло ситуация с пространственным развитием экономики России представлена в таблице 5.

Как следует из таблицы 5, большая их часть (около 60 %) регионов не имеет определенного статистически значимого долгосрочного тренда развития. При этом в 2012 г. количество таких регионов, хотя и крайне незначительно, но все-таки увеличилось (с 47 регионов до 48). Регионы со статистически значимым восходящим трендом составляют почти треть всех регионов. Что нельзя не оценить положительно. Но отметим, что наблюдается их незначительное снижение (на 1 регион в 2011 г., и на два региона в 2012 г.). Одновременно число регионов со статистически значимым трендом к снижению интегрального показателя составляет самую малую часть регионов — лишь 8 %.

Таким образом, характеризуя региональный вектор развития российской экономики можно, видимо, говорить, что генеральным трендом пространственного развития отечественной экономики является рост и абсолютное преобладание числа стагнирующих регионов.

Преодолеть данную негативную тенденцию частными решениями не представляется возможным. Необходима стратегия регионального развития, в основу которой будет положено понимание, что фиксируемый стати-

Таблица 4

Количество регионов по подгруппам в 2010, 2011 и 2012 гг.

Подгруппа	2010	2011	2012	Изменение количества регионов в 2011 г. по сравнению с 2010 г.	Изменение количества регионов в 2012 г. по сравнению с 2011 г.
Подгруппа I.I	3	2	2	-1	0
Подгруппа I.II	12	10	11	-2	1
Подгруппа I.III	3	2	3	-1	1
Подгруппа II.I	4	4	5	0	1
Подгруппа II.II	20	20	23	0	3
Подгруппа II.III	10	12	8	2	-4
Подгруппа III.I	0	0	0	0	0
Подгруппа III.II	6	10	10	4	0
Подгруппа III.III	7	9	6	2	-3
Подгруппа IV.I	3	3	3	0	0
Подгруппа IV.II	7	7	4	0	-3
Подгруппа IV.III	5	1	5	-4	4

Таблица 5

Количество регионов по группам в 2010, 2011 и 2012 гг.

Регион	2010	2011	2012	Изменение количества регионов в 2011 г. по сравнению с 2010 г.	Изменение количества регионов в 2012 г. по сравнению с 2011 г.
Регионы со статистически значимым нисходящим трендом	10	9	10	-1	1
Регионы без определенного тренда	45	47	48	2	1
Регионы со статистически значимым восходящим трендом	25	24	22	-1	-2



Рис. 2. Регионы с низким рейтингом и статистически значимым нисходящим трендом

стикой рост ряда региональных экономик не всегда связан с их реальным развитием. Это, в частности, доказывают результаты наших расчетов, представленные на рисунках 2–12.¹

¹ Поскольку на рис. 3, 6, 8 и 9 кривые трендов развития региональных экономик плотно прилегают друг другу, на них отражены общие тренды, а также в наибольшей степени отклоняющиеся от них тренды развития субъектов РФ.

Анализ не был бы полным без оценки ситуации в федеральных округах.

Федеральные округа

Анализ показал, что только в трех федеральных округах большинство регионов располагаются на высоких ступенях рейтинга (IV и III группы). К ним относятся Уральский ФО,

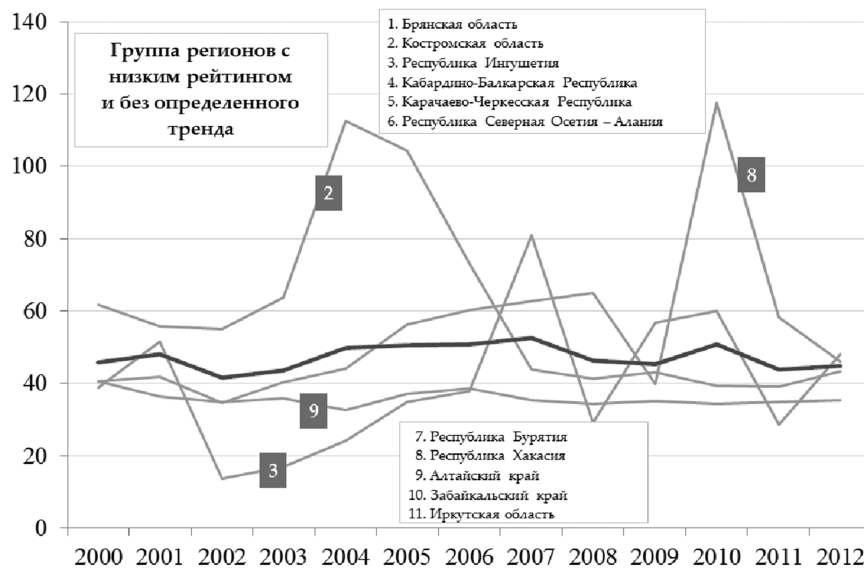


Рис. 3. Регионы с низким рейтингом и без определенного тренда

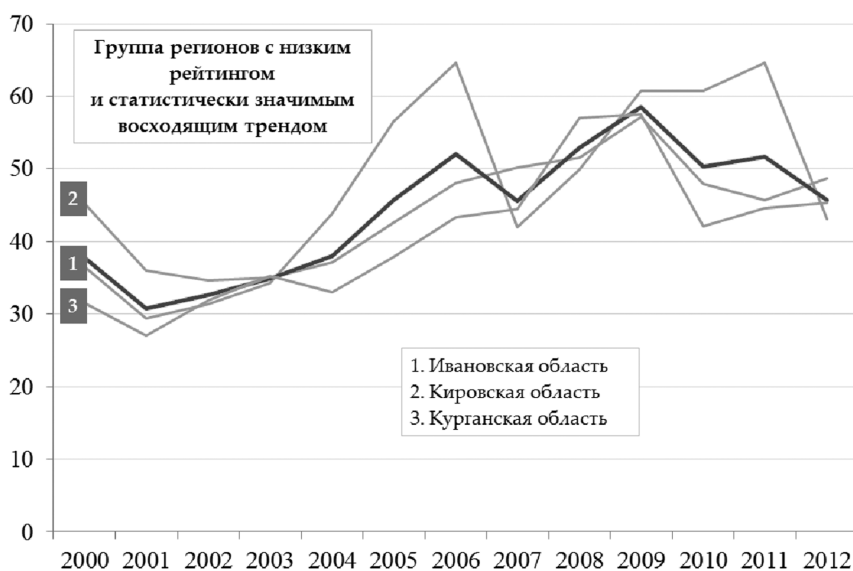


Рис. 4. Регионы с низким рейтингом и статистически значимым восходящим трендом



Рис. 5. Регионы с рейтингом ниже среднего и статистически значимым нисходящим трендом

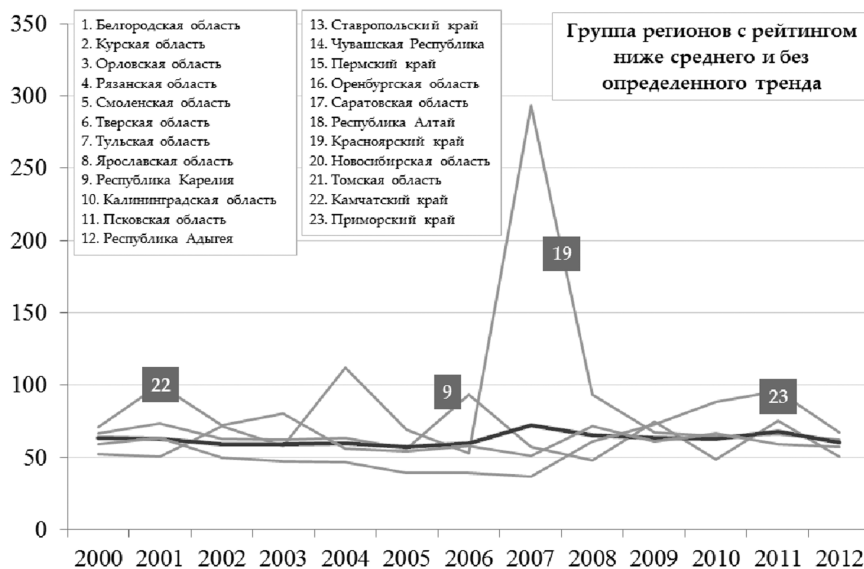


Рис. 6. Регионы с рейтингом ниже среднего и без определенного тренда

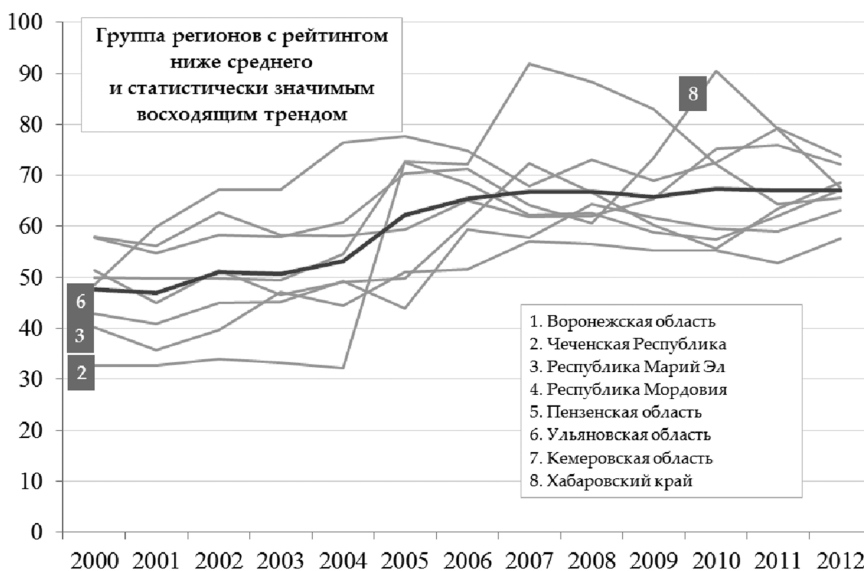


Рис. 7. Регионы с рейтингом ниже среднего и статистически значимым восходящим трендом



Рис. 8. Регионы с рейтингом выше среднего и без определенного тренда

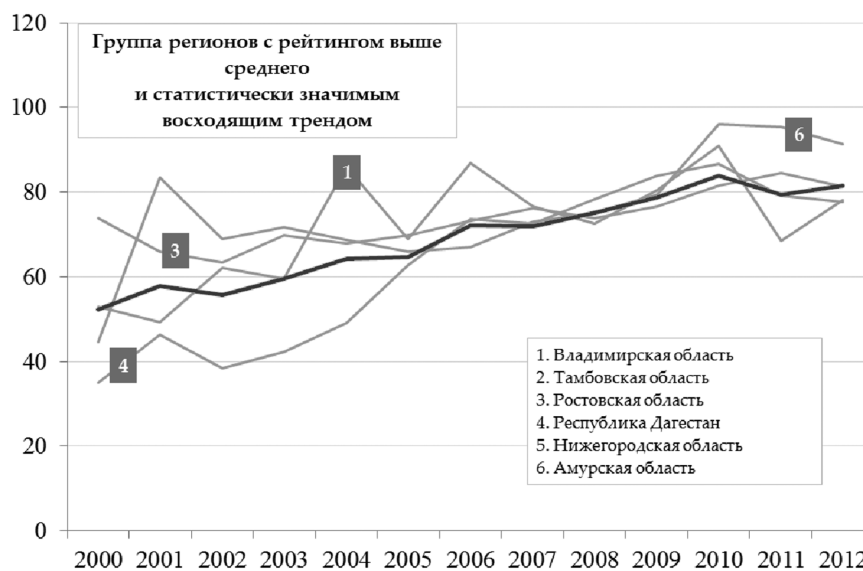


Рис. 9. Регионы с рейтингом выше среднего и статистически значимым восходящим трендом

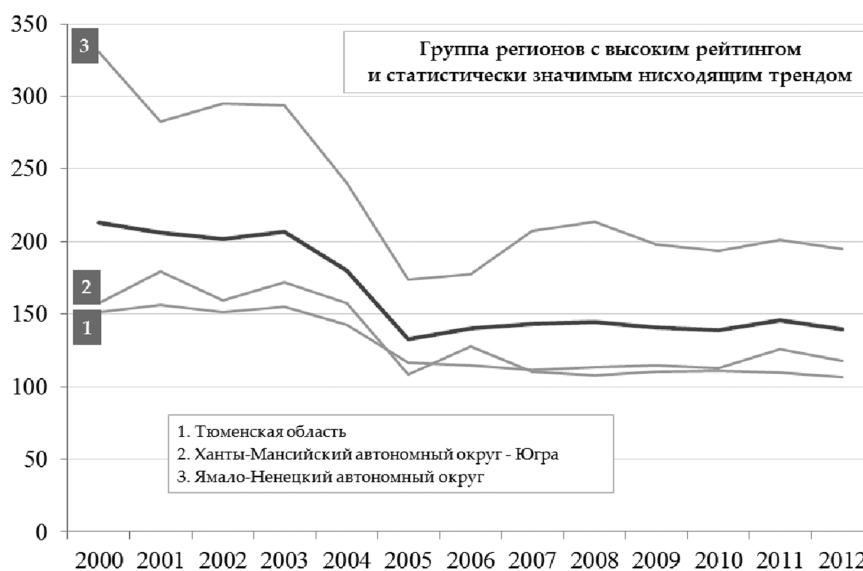


Рис. 10. Регионы с высоким рейтингом и статистически значимым нисходящим трендом

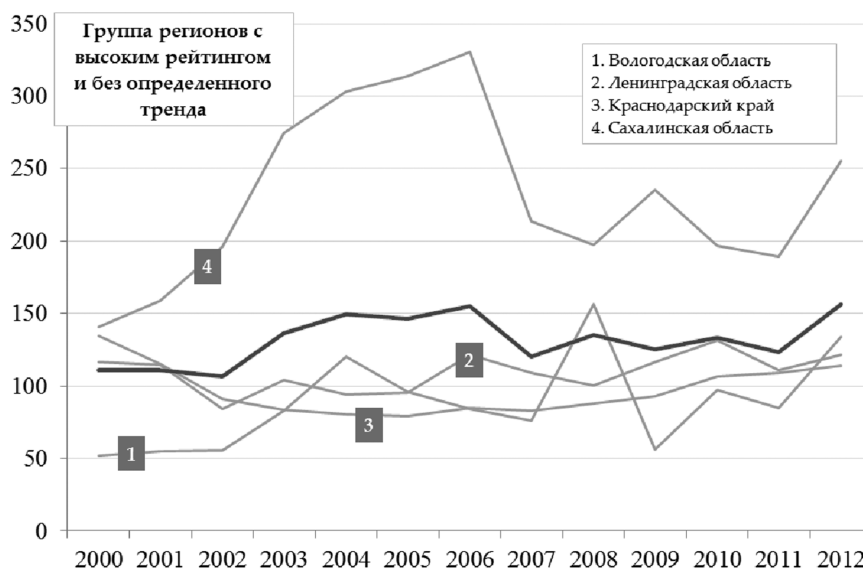


Рис. 11. Регионы с высоким рейтингом и без определенного тренда

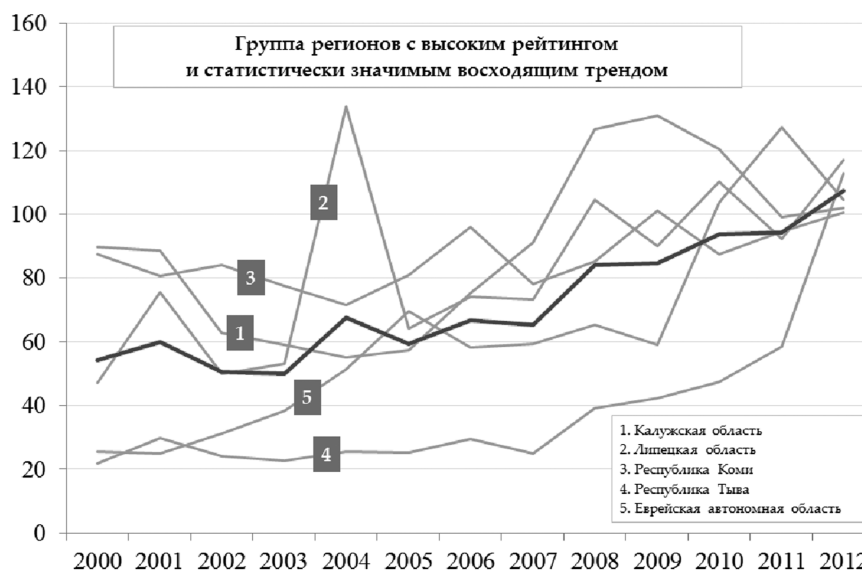


Рис. 12. Регионы с высоким рейтингом и статистически значимым восходящим трендом

Таблица 6

Распределение подгрупп рейтинга по федеральным округам (2012–2011 гг.)

Группы и подгруппы	ЦФО	С-З. ФО	ЮФО	С-К. ФО	ПФО	УрФО	СФО	Д-ВФО
I	3/1	1/1	—/1	4/4	2/2	1/1	5/4	—
I.I	—	1/1	—/1	—	1/—	—	—	—
I.II	2/1	—	—	4/4	—/1	—	5/4	—
I.III	1/—	—	—	—	1/1	1/1	—	—
II	9/10	3/3	4/3	2/2	9/8	—	6/8	3/1
II.I	—	—	3/2	—	1/1	—	1/1	—
II.II	8/7	3/3	—	1/1	4/4	—	4/3	2/1
II.III	1/3	—	1/1	1/1	4/3	—	1/4	1/—
III	4/4	2/4	1/1	1/1	4/4	—	—	4/5
III.I	—	—	—	—	—	—	—	—
III.II	1/1	2/4	—	—	2/2	—	—	3/3
III.III	3/3	—	1/1	1/1	2/2	—	—	1/2
IV	2/2	3/1	1/1	—	—	4/4	1/—	2/3
IV.I	—	—	—	—	—	3/3	—	—
IV.II	2/2	2/1	1/1	—	—	1/1	—	1/2
IV.III	—	1/—	—	—	—	—	1/—	1/1

Дальневосточный ФО и Северо-Западный ФО (табл. 6).

Как следует из таблицы 6, наиболее высокое место в нашем рейтинге занимает Уральский ФО. В нем из 5 регионов 3 входят в высшую группу рейтинга, 1 область входит в низшую группу рейтинга, но при этом имеет положительный тренд развития. В Дальневосточном округе из 9 — 6 округов входят в высшие группы (III и IV). Это единственный округ, где нет ни одного региона, занимающего низшие места рейтинга (I группа).

Если территории Уральского ФО являются основными сырьевыми (углеводородными) регионами страны и традиционно занимают выс-

шие места в рейтинге (прежде всего по инвестиционному блоку), то ряд территорий Дальневосточного округа не занимали в предыдущие годы верхние ступени рейтинга. На наш взгляд, произошедшее изменение — это результат особого внимания со стороны Правительства РФ к этим регионам, следствие реализации масштабных инфраструктурных проектов. Здесь же следует отметить, что в 2012 г. результаты рейтингования по Дальневосточному ФО были несколько хуже предыдущего года. Такие регионы, как Хабаровский и Приморский край, сдали свои позиции, переместившись из III во II группу. Но, что важно, Хабаровский край при этом сохраняет тренд повышения.

Регионы Северо-Западного ФО с небольшим перевесом входят в группы, имеющие значения интегрального показателя выше среднего уровня. При этом 2 региона улучшили свое положение в 2012 г. в рейтинге: Республика Коми (сырьедобывающий регион) и Вологодская область (черная металлургия) переместились из III в IV группу.

Несколько хуже обстоят дела в Центральном ФО, в Приволжском ФО и Южном ФО.

В Центральном ФО наибольшее количество регионов (12 из 17) входит в группу с рейтингом ниже среднего уровня. Регионов, входящих в группы выше среднего уровня, почти в 2 раза меньше, но 2 региона из них входят в группу с высоким рейтингом (Липецкая и Калужская области). Следует обратить внимание на такую негативную тенденцию, как увеличение регионов, имеющих низкий рейтинг: помимо Костромской области в группу с низким рейтингом (I группа) в 2012 г. вошли Брянская и Ивановская области.

В Приволжском ФО лишь четверть регионов входит в группу с рейтингом выше среднего. Как и в предыдущем, в 2012 г. в округе нет регионов, входящих в группу с высоким рейтингом, а также на 1 регион стало меньше в группе с рейтингом выше среднего (III группа).

В Южном ФО 2/3 регионов входят в первые две группы рейтинга и 1/3 — в группы с рейтингом выше среднего уровня. При этом 1 регион (Краснодарский край) входит в группу с высоким значением интегрального показателя. Как положительный факт отметим отсутствие в 2012 г. в округе регионов с низким рейтингом. Республика Калмыкия, которая в предыдущих рейтингах была одним из регионов-аутсайдеров, несколько укрепила свои позиции. Хотя тренд ее долгосрочного развития по-прежнему остается негативным.

Среди федеральных округов невысокими результатами отметились Северо-Кавказский и Сибирский округа.

В Северо-Кавказском ФО большинство регионов (за исключением Республики Дагестан) входят в группы ниже среднего уровня рейтинга. При этом 2/3 из них в группу с низким рейтингом. Более высокие значения интегрального индекса имеет только Республика Дагестан (группа III), при этом тренд долгосрочного развития носит положительный характер. Из остальных регионов округа только Чеченская Республика имеет положительный тренд долгосрочного развития. Развитие других регионов не имеет определенного тренда. Здесь необходимо отметить, что хотя реги-

оны округа продолжительное время по разным программам получают существенные дотации и субсидии из федерального бюджета, существенных перемен в их экономическом развитии не наблюдается.

В Сибирском ФО практически все регионы имеют значение интегрального показателя, не превышающее средний уровень. При этом в группу с низким рейтингом (I группа) входит чуть ли ни половина регионов округа (5 из 12), при этом большинство регионов имеют неопределенный тренд долгосрочного развития. В 2012 г. большой скачок в рейтинге отмечался у Республики Тыва — из II группы регион переместился в IV группу (также повышение, но не столь выраженное отмечалось и в 2011 г. — регион переместился из I во II группу). Анализ исходных данных рейтинга показывает, что данный скачок обусловлен значительным ростом инвестиций, которые связаны с крупным инфраструктурным проектом, основанном на государственно-частном партнерстве с привлечением средств инвестиционного фонда Российской Федерации — строительстве железнодорожной ветки Кызыл — Курагино с выходом на железнодорожную сеть страны и в увязке с освоением минерально-сырьевой базы региона. Основные инвестиции по данному проекту пришлось на 2011–2012 гг. Здесь важно будет посмотреть, как в дальнейшем скажется реализация данного инфраструктурного проекта на устойчивости положения региона в данном рейтинге.

Рассмотрим состав групп и подгрупп рейтинга более детально.

Первая группа (индекс до 50) — 16 субъектов Федерации с низким рейтингом (20 %).

Группу формируют 3 подгруппы регионов:

— 2 региона, которые характеризует выраженный тренд к продолжению снижения — Мурманская область, Республика Удмуртия;

— 11 регионов, которые не имеют выраженного тренда — республики: Кабардино-Балкарская, Северная Осетия-Алания, Ингушетия, Карачаево-Черкесская, Бурятия, Хакасия; края: Алтайский, Забайкальский; области: Иркутская, Костромская и Брянская;

— 3 региона, которые характеризует выраженный тренд к росту — Кировская, Ивановская и Курганская области.

Вторая группа (индекс до 75) — включает 36 регионов (45 %).

Группу формируют 3 подгруппы регионов с рейтингом ниже среднего:

— 5 регионов, которые характеризует выраженный тренд к снижению — Астраханская,

Волгоградская и Омская области, Республика Башкортостан и Калмыкия. Особо хотелось бы выделить Республику Калмыкию, которая поднялась в рейтинге, но при этом долгосрочный тренд остается понижающим, что позволяет предположить, что данный подъем может отражать только краткосрочную тенденцию.

— 23 региона, не имеющие выраженного тренда:

- 8 регионов ЦФО: Тульская, Тверская, Ярославская, Рязанская, Брянская, Орловская и Курская области. Особо выделим Белгородскую область, которая к данной группе относилась и в 2010 г., но вышла в лидеры рейтинга в 2011 г. (вошла в IV группу рейтинга), сохраняя неустойчивый тренд долгосрочного развития.
- 3 региона СЗФО — Республика Карелия; Калининградская и Псковская области;
- 4 региона Приволжского ФО — Саратовская, Оренбургская области, Пермский край, Республика Чувашия;
- 4 региона Сибирского ФО — Томская, Новосибирская области, Красноярский край, Республика Алтай;
- 2 региона Северо-Кавказского ФО — Ставропольский край; Республика Адыгея;
- 2 региона Дальневосточного ФО — Камчатский и Приморский края.

— 8 регионов (на треть меньше, чем в 2011 г.), характеризует выраженный тренд к росту — Республики Марий Эл, Мордовия, Чеченская Республика, а также Воронежская, Ульяновская, Пензенская, Кемеровская области, Хабаровский край.

Третья группа — (индекс до 100) образуют 16 субъектов Федерации (20 %). Это группа устойчивого развития. В группе нет регионов, имеющих тренд к снижению.

Группу формируют, как и в предыдущий год, только 2 подгруппы:

— 10 регионов, не имеющих выраженного тренда — республики: Татарстан, Карелия, Саха (Якутия); области: Московская, Новгородская, Магаданская, Свердловская, Челябинская, Самарская; Чукотский автономный округ.

— 6 регионов имеют выраженный тренд к росту:

- 2 региона ЦФО — Владимирская и Тамбовская области;
- 1 регион Дальневосточного ФО — Амурская область;
- 2 южных региона — Республика Дагестан и Ростовская область;
- 1 регион Приволжского ФО — Нижегородская область.

Четвертая группа (индекс свыше 100) — субъекты Федерации с высоким рейтингом (15 %). В эту группу вошли 12 регионов.

Группу формируют 3 подгруппы регионов:

— 3 региона характеризует устойчивый нисходящий тренд — это основные сырьевые регионы РФ: Тюменская область, и входящие в нее Ямало-Ненецкий и Ханты-Мансийский автономные округа.

— 4 региона, не имеющие выраженного тренда:

- 2 региона, имеющие традиционные и современные промышленные кластеры, ориентированные на экспорт — Вологодская и Московская области;
- 1 сырьевой регион — Сахалинская область;
- Краснодарский край, где были осуществлены крупные инвестиционные проекты, связанные с проведением Олимпийских игр.

— 5 регионов, которые характеризует выраженный тренд к росту. В их число входят такие современные промышленные кластеры, как Калужская и Липецкая области; сырьедобывающий регион — Республика Коми; Республика Тыва и Еврейская автономная область, в которых на основе государственно-частного партнерства осуществляются крупные инвестиционные проекты, направленные на развитие восточных регионов.

На основании данных рейтингов за 2011 г. и 2012 г. (табл. 7) отметим наиболее существенные изменения, произошедшие в рейтинге регионов.

Наиболее выраженный подъем в рейтинге за 2012 г. фиксируется у 10 регионов (при этом долгосрочный тренд в основном остается прежним или меняется на степень «неопределенного» тренда).

Долгосрочный тренд развития в данной группе регионов при их переходе на более высокий уровень остается неопределенным у Вологодской, Свердловской, Архангельской областей.

Устойчивое повышение (тренд остается повышающим и отмечается переход в более высокий уровень рейтинга) — у Липецкой, Калужской, Тамбовской, Владимирской областей, республик Коми и Тыва. При этом отмечаемое в 2011 г. понижение рейтинга у ряда областей, в т. ч. Тамбовской, Липецкой, Калужской, Владимирской, при сохранении устойчивости тренда к повышению позволило нам предположить кратковременность данного понижения рейтинга. Как видим, наш прогноз оправдался.

Ухудшение положения в рейтинге отмечается у 12 субъектов Федерации. При этом у Чукотского автономного округа, Московской, Челябинской, Белгородской, Смоленской, Брянской областей, а также у Приморского края долгосрочный тренд продолжал оставаться неопределенным.

Республика Мордовия, Воронежская и Ивановская области, Хабаровский край при снижении рейтинга сохраняют тренд к устойчивому повышению, что позволяет также предполагать кратковременность данного снижения рейтинга.

Завершая, отметим, что проведенный анализ, несмотря на возможную спорность гипотезы, четко выявляет главную задачу, стоящую перед исследователями, занимающимися изучением трендов пространственного развития экономики России — необходимость конкретизации внутрирегиональных факторов экономического развития. Без этого многие (если не большинство) реализуемых сегодня региональных проектов федерального и регионального уровней не дадут ожидаемого результата.

Список источников

1. Валентей С., Бахтизин А., Кольчугина Н. Региональные ограничители модернизации российской экономики // Федерализм 2012. — №4. — С. 165-179.
2. Регионы России. Социально-экономические показатели. 2011 : стат. сб. / Росстат. — М.: 2011. — 990 с.

Информация об авторах

Валентей Сергей Дмитриевич (Москва, Россия) — доктор экономических наук, профессор, научный руководитель, Российский экономический университет им. Г. В. Плеханова (117997, г. Москва, Стремянный пер., 36, e-mail: svalentey@yandex.ru).

Бахтизин Альберт Рауфович (Москва, Россия) — доктор экономических наук, заведующий лабораторией компьютерного моделирования социально-экономических процессов, Центральный экономико-математический институт Российской академии наук (117418, г. Москва, Нахимовский пр-т, 47, e-mail: albert@semi.rssi.ru).

Бухвальд Евгений Моисеевич (Москва, Россия) — доктор экономических наук, профессор, руководитель центра федеративных отношений и регионального развития, Институт экономики Российской академии наук (117218, г. Москва, Нахимовский пр-т, 32, e-mail: buchvald@mail.ru).

Кольчугина Анастасия Владимировна (Москва, Россия) — кандидат экономических наук, старший научный сотрудник, Институт экономики Российской академии наук (117218, г. Москва, Нахимовский пр-т, 32, e-mail: Kolchugina@ineson.ru).

S. D. Valentey, A. R. Bakhtizin, Ye. V. Bukhvald, A. V. Kolchugina

Development trends of the Russian regions

The article presents the results of the research of development trends of the Russian Federation subjects for 2000-2012. The analysis is based on the methodology, developed in the Plekhanov Russian University of Economics. The basis of the analysis was set not with formal estimation of the situation in the regions, but via the characteristic of the situation, developing within their borders from the position of potential investors and the provision of qualified specialists. The research has been undertaken within three years. The research made it possible to define 4 groups of the Russian Federation subjects, which within 12 years steadily include subgroups of regions with ascending, descending trends, and regions without the certain trend of the situation changes. It proves the necessity to distinguish the development of regional economy and process their growth. The second conclusion is the limited meaning of the rating estimations, not allowing to make definite management decisions. The third conclusion is the necessity of perfection of the state regional policy on the basis of typification of the Russian Federation subjects, basing not only on the levels of their socio-economic development, but as well on the exciting factors of this development.

Keywords: rating, region, development trends of the regional economies

References

1. Valentay, S., Bkhtizin, A., & Kolchugina N. (2012). Regionalnyye ogranicheniya modernizatsii rossiyskoy ekonomiki [Regional limiter of modernization of the Russian economy]. *Federalizm [Federalism]*, 4, 165-179.
2. *Regiony Rossii. Sotsialno-ekonomicheskie pokazateli. 2011: stat. sb. [Statistical collection. Regions of Russia. Socio-economic indexes. 2011: collection of articles]* (2011). Rosstat, 990.

Information about the authors

Valentey Sergey Dmitrievich (Moscow, Russia) — Doctor of Economics, Professor, Scientific Supervisor, Plekhanov Russian University of Economics (36, Stremyanniy side-st., Moscow, 117997, Russia, e-mail: svalentey@yandex.ru).

Bakhtizin Albert Raufovich (Moscow, Russia) — Doctor of Economics, Chief of the Laboratory of Computer Modeling of Socio-economic Processes, the Central Economic-Mathematical Institute of the Russian Academy of Sciences (47, Nakhimovskiy av., Moscow, 117418, Russia, e-mail: albert@semi.rssi.ru).

Bukhvald Yevgeny Moiseyevich (Moscow, Russia) — Doctor of Economics, Professor, Head of the Center of Federal Relations and Regional Development, the Institute of Economics of the Russian Academy of Sciences (32, Nakhimovskiy av., Moscow, 117218, Russia, e-mail: buchvald@mail.ru).

Kolchugina Anastasiya Vladimirovna (Moscow, Russia) — PhD in Economics, Senior Research Fellow, the Institute of Economics of the Russian Academy of Sciences (32, Nakhimovskiy av., Moscow, 117218, Russia, e-mail: Kolchugina@inecon.ru).

УДК 330.8

А. А. Куклин, А. С. Найдёнов, Н. Л. Никулина, Т. В. Тарасьева

ТРАНСФОРМАЦИЯ ТЕОРЕТИКО-МЕТОДОЛОГИЧЕСКИХ ПОДХОДОВ И МЕТОДИЧЕСКОГО ИНСТРУМЕНТАРИЯ ДИАГНОСТИКИ БЛАГОСОСТОЯНИЯ ЛИЧНОСТИ И ТЕРРИТОРИИ ПРОЖИВАНИЯ ЧАСТЬ 1. ОТ РАСПРОСТРАНЕННЫХ ДО АЛЬТЕРНАТИВНЫХ ПОДХОДОВ К ДИАГНОСТИКЕ (ИСТОРИЯ ВОПРОСА)¹

В статье представлена эволюция теоретико-методологических подходов к исследованию благосостояния. Существующие теории благосостояния сгруппированы в зависимости от учитываемого способа распределения и использования благ (ресурсов) между членами общества. В качестве особенностей благосостояния как категории выделены объективная (измеряемая) и субъективная (оценочная) составляющие. На основе анализа научной литературы определено соотношение индивидуального и общественного благосостояния. Приведены основные отличия категорий «благосостояние» и «богатство», основным из которых является разнонаправленность изменения благосостояния и богатства относительно увеличения (уменьшения) дохода индивида (страны). Представлен анализ современных подходов к определению благосостояния: государственный, институциональный, расходный. С учетом сложности оценки уровня благосостояния в связи с значимостью субъективной составляющей в силу социального характера категории в статье приведен анализ существующих подходов к количественной оценке благосостояния, от наиболее распространенных методик (ИРЧП, ВВП) до альтернативных (международный индекс счастья). Методические аппараты структурированы по уровням объектов оценки благосостояния (мир, страна, регион, человек). На основании анализа преимуществ и недостатков методик можно заключить, что наиболее достоверными являются комплексные подходы, включающие в себя экономические, экологические, социальные, витальные, инфраструктурные показатели. Представлен авторский подход к формированию комплексного методического инструментария оценки благосостояния личности и территории проживания.

Ключевые слова: теории благосостояния, общественное, индивидуальное благосостояние, богатство, распределение благ, методология и методика оценки, сферы жизнедеятельности, индикативный анализ

Введение

Теоретико-методологические вопросы определения благосостояния личности, населения в целом связи с социальной природой категории являются предметом научных исследований еще со времен Аристотеля и Платона и до настоящего времени не утратили своей актуальности. В научной литературе (как отечественной, так и зарубежной) представлено множество теорий благосостояния, рассма-

тривающих эту категорию с различных, порой противоположных позиций. При этом в работах отечественных исследователей предложены подходы практически не рассматриваются как взаимосвязанные, что, безусловно, отражается на полноте исследований. Указанное положение обуславливает необходимость структурирования существующих теоретико-методологических подходов к исследованию благосостояния.

Еще одна задача комплексного исследования благосостояния состоит в оценке его уровня и принятии мер по его повышению в рамках определенной социальной группы или

¹ © Куклин А. А., Найдёнов А. С., Никулина Н. Л., Тарасьева Т. В.